



INDICAZIONE DI COMPORTAMENTO PER STUDENTI E DOCENTI DEL CORSO DI LAUREA IN INFERMIERISTICA – Campus di Ravenna

1. Misure generali di contenimento della diffusione del virus SARS-CoV-2

Il presente documento regola le modalità di ingresso, stazionamento ed uscita da parte degli studenti, docenti e altro personale, presso le Aule/spazi dell'AUSL Romagna e di Faventia Sales dedicati all'attività didattica dei Corsi di Laurea delle professioni sanitarie in convenzione con l'Università degli studi di Bologna, ai fini del contenimento del rischio biologico da Covid-19.

Regole generali di comportamento:

- lavarsi spesso le mani (Allegato 1);
- evitare il contatto con persone che soffrono di infezioni respiratorie acute;
- evitare abbracci e strette di mano;
- si raccomanda di mantenere, nei contatti sociali, la distanza interpersonale di almeno un metro;
- evitare l'uso promiscuo di bottiglie e bicchieri;
- non toccarsi occhi, naso e bocca con le mani;
- coprirsi bocca e naso se si starnutisce o tossisce;
- evitare qualsiasi forma di assembramento;
- arieggiare frequentemente i locali;
- è vietato l'utilizzo degli appendiabiti;
- rispettare la segnaletica disposta;
- è obbligatorio prendere posto dove indicato e mantenerlo per tutta la durata della permanenza in aula/ biblioteca;
- è vietato spostare o muovere le sedie;
- la permanenza degli studenti nei corridoi dovrà limitarsi al tempo strettamente necessario all'accesso ai servizi/aule o all'uscita dallo stabile;
- in caso di contatto con superfici di uso comune (cattedre, penne, microfono, ..) provvedere a igienizzarsi le mani;
- è fatto obbligo sull'intero territorio nazionale di avere sempre con sé dispositivi di protezione delle vie respiratorie e di usarli nei luoghi al chiuso accessibili al pubblico e comunque in tutte le occasioni in cui non sia possibile garantire continuamente il mantenimento della distanza di sicurezza (Allegato 2).

1.2 Divieto di accesso ai locali di Ateneo nei seguenti casi:

- in caso di positività al SARS-CoV-2 (COVID+);
- in caso di disposizione in quarantena dall'autorità sanitaria;
- in presenza di febbre (oltre 37.5 °C);
- in presenza di altri sintomi influenzali;
- **in assenza di certificazione verde COVID-19 (o certificazione equipollente) e in caso di rifiuto ad esibirla.**

L'accesso ai locali è una consapevole affermazione di non rientrare in uno dei casi precedenti.

All'ingresso dell'Università **non** verrà effettuata la misurazione della temperatura corporea. Pertanto si rimanda alla responsabilità individuale rispetto al proprio stato di salute.

Si invita alla misurazione della temperatura corporea la mattina, prima di recarsi in università.

1.3 Comunicazione e informazione

Le principali informazioni per studenti e docenti sono reperibili nella home page del sito web di ateneo:

<https://www.unibo.it/it/ateneo/covid-19-misure-adottate-da-alma-mater/covid-misure-universita-di-bologna>

È inoltre raccolta nella seguente pagina intranet dell'AUSL della Romagna tutta la documentazione aziendale di riferimento costantemente aggiornata:

Pagina ad accesso per i dipendenti AUSL della Romagna: <https://rr.auslromagna.it/comunicazione/emergenza-covid-19>

Pagina ad accesso pubblico per tutti i docenti e studenti: <https://www.auslromagna.it/covid-19-aggiornamenti>

1.4 Tracciamento delle presenze

Nell'eventualità di un caso COVID+, per poter risalire velocemente ai possibili contatti avuti all'interno delle aree universitarie, è necessario utilizzare un sistema di tracciamento:

- strumento tecnologico PALMA che consiste nella generazione di un **QR code** da affiggere all'ingresso di aule/spazi in cui si vuole effettuare il tracciamento;
- l'accesso a questi spazi prevede che venga scaricata l'App di lettura di QR code sul proprio smartphone/tablet e utilizzata in ingresso per il tracciamento.

1.5 Modalità di accesso ed uscita

Negli spazi ad uso didattico con più accessi sono individuati i **punti di accesso e di uscita** segnalati con apposita cartellonistica. In prossimità dell'entrata e dell'uscita è presente un distributore di gel idroalcolico.

Presso la porta o le porte di uscita è presente un raccogliatore per la raccolta di tutti i materiali quali: guanti, mascherine, salviette, etc.).

Nelle fasi di accesso ed uscita si raccomanda il distanziamento sociale.

Qualora si dovessero registrare casi di comportamenti non adeguati e non rispettosi delle indicazioni fornite, si inviterà ad un maggior rispetto e se tale invito dovesse risultare vano, ad abbandonare i locali.

Qualora la situazione dovesse non risultare sotto controllo, si chiederà l'intervento del Responsabile delle attività didattiche o suo collaboratore.

2 - Misure di prevenzione e protezione nello svolgimento delle attività

2.1 Attività didattica

Nel primo semestre dell'anno accademico 2021-22 le attività didattiche sono erogate in modalità mista, in presenza e a distanza. Per poter programmare al meglio le attività nel rispetto delle norme sanitarie, gli studenti devono attenersi alla preferenza relativa alla modalità di frequenza espressa, in quanto l'occupazione delle aule disponibili prevede un numero di posti limitati che non può essere superato. Ciò permette di gestire in sicurezza e con efficacia la capienza delle aule e risalire alle presenze qualora fosse necessario.

2.1.1 Conduzione della lezione e controllo flussi:

- a) Entrata in aula solo ed esclusivamente dalle porte individuate come entrata.
- b) Igiene delle mani con gel idroalcolico in entrata.
- c) Uscita dall'aula solo ed esclusivamente dalle porte individuate come uscita.
- d) Utilizzo di dispositivo di protezione delle vie respiratorie da parte degli studenti per tutto il tempo di permanenza.
- e) Utilizzo di dispositivo di protezione delle vie respiratorie da parte dei docenti fino al raggiungimento della postazione in cattedra e per ogni spostamento da essa.

- f) Se il docente è posizionato ad una distanza di almeno due metri da qualsiasi altra persona ed in condizione statica può effettuare la lezione senza dispositivo di protezione. In caso tale distanza non possa essere assicurata, al docente è raccomandato l'uso del dispositivo di protezione.
- g) Frequente ricambio d'aria (ad esempio prevedendo l'apertura delle finestre ad ogni cambio di lezione e possibilmente 5 minuti ogni ora).
- h) Se durante la lezione si fa uso di dispositivi e attrezzature (microfoni, tastiere, mouse, puntatori laser, etc.) questi devono essere disinfettati prima dell'utilizzo iniziale e poi ridisinfettati tra un utilizzatore e il successivo a cura di chi ne fa uso;
- i) Si raccomanda la puntualità di accesso per evitare assembramenti.

NB: Studenti e docenti devono dotarsi autonomamente della mascherina indicata (vedi lettere d, e)

NB: Se durante la lezione dovessero verificarsi casi di non rispetto delle indicazioni date il docente è tenuto a richiamare ad un comportamento corretto ed in caso ciò sia vano è invitato a sospendere la lezione.

2.2 Attività didattica in laboratorio

Gli studenti e il personale presente nei laboratori didattici devono permanentemente utilizzare i dispositivi di protezione delle vie respiratorie.

È raccomandato il rispetto di una distanza interpersonale di almeno 1 metro.

Nei laboratori devono essere a disposizione gel igienizzante per le mani e prodotti disinfettanti per le superfici. Le superfici di lavoro vanno pulite e disinfettate al termine di ogni esperienza.

2.3 Ricevimento studenti

La conduzione del ricevimento può avvenire sia in presenza che in modalità da remoto, qualora sia in presenza è necessario quanto segue:

- il docente ha cura di programmare in anticipo gli appuntamenti individuali con gli studenti in modo che siano sufficientemente distanziati tra di loro onde evitare tempi di attesa al di fuori del proprio studio;
- nello studio del docente devono essere presenti esclusivamente il docente e lo studente;
- l'accesso allo studio deve essere preceduto dall'igiene delle mani;
- entrambi devono indossare i dispositivi di protezione delle vie respiratorie;
- è raccomandato il rispetto del distanziamento interpersonale di almeno 1 metro;
- tra uno studente e il successivo è necessario aprire per alcuni minuti le finestre.

2.4 Esami

Gli esami sia scritti che orali sono condotti sia in presenza che in remoto.

Per condurre gli esami in presenza occorre, una volta individuata data ed aula dell'appello, permettere l'iscrizione su SOL (Almaesami) ad un numero di studenti pari alla capienza dell'aula.

Solo gli studenti prenotati per l'appello su SOL possono accedere all'aula occupando i soli posti disponibili.

Per l'esame scritto valgono i comportamenti descritti nel punto 2.1.1.

Qualora all'inizio dell'esame sia necessario distribuire materiale cartaceo, chi effettua la distribuzione dovrà aver cura di igienizzarsi le mani.

- La restituzione degli elaborati avviene da parte degli studenti in fase di uscita riponendoli in un apposito raccoglitore.
- Si suggerisce di attendere almeno 3 ore (isolamento preventivo materiali cartacei) prima della correzione dei compiti.

Per gli esami orali deve essere rispettata la distanza di almeno 2 metri tra docente e studente e da ogni altra persona.

Sia la commissione che l'esaminando indossano sempre dispositivi di protezione delle vie respiratorie.

Si suggerisce di ricambiare l'aria frequentemente.

3. Altre attività e servizi

3.1 Accesso alla segreteria didattica organizzativa

È fondamentale privilegiare il contatto con l'utenza tramite modalità di collegamento a distanza e soluzioni tecnologiche innovative.

Laddove invece non sia possibile eliminare l'attività di front office e l'accesso diretto dell'utenza:

- si porranno barriere protettive; l'utente deve indossare il dispositivo di protezione delle vie respiratorie ed igienizzarsi le mani al momento dell'accesso alla struttura;
- nelle aree di attesa si raccomanda di rispettare il distanziamento interpersonale di almeno 1 metro;
- l'operatore deve indossare il dispositivo di protezione delle vie respiratorie;
- l'operatore qualora scambi materiale cartaceo con l'utente deve igienizzarsi le mani prima e dopo ogni servizio.

3.2 Riunioni degli organi collegiali ed altre riunioni

Le riunioni degli organi collegiali (Consigli di Corso, gruppi di lavoro) possono essere condotte in presenza, a distanza o con modalità mista.

Per i componenti degli organi collegiali riuniti in presenza è necessario:

- effettuare la riunione in uno spazio che favorisca il distanziamento;
- igienizzarsi le mani accedendo alla sala ove si svolgerà la riunione;
- restare seduti al proprio posto durante la riunione;
- indossare la mascherina chirurgica;
- se durante la riunione è necessario l'uso di dispositivi e attrezzature (microfoni, tastiere, mouse, puntatori laser, etc.) questi devono essere disinfettati prima dell'utilizzo iniziale e poi ridisinfettati tra un utilizzatore e il successivo a cura di chi ne fa uso;
- uscire ordinatamente dal locale al termine della riunione ed evitare di creare assembramenti.
- conclusa la riunione, arieggiare il locale.

3.3 Sale studio

Gli utenti sono tenuti a possedere ed esibire a richiesta la certificazione verde COVID-19 o certificazione equipollente.

L'unità di personale a presidio delle sale studio garantisce il rispetto della capienza massima e il divieto di assembramento.

Gli studenti che accedono alle sale studio devono indossare protezioni delle vie respiratorie. Gli accessi delle sale studio sono dotati di distributori di gel idroalcolico. È fatto obbligo nelle sale studio il ricambio d'aria naturale, tramite l'apertura delle finestre, per 5 minuti ogni ora.

3.4 Aree comuni

3.4.1 Atrii, corridoi, scale, ascensori

Nelle aree di transito interne degli edifici universitari è particolarmente importante:

- indossare sempre i dispositivi di protezione delle vie respiratorie;
- evitare assembramenti;
- sostare per il tempo necessario, con la raccomandazione di rispettare la distanza interpersonale di almeno 1 metro;
- igienizzarsi le mani all'accesso e frequentemente durante la giornata;
- porre attenzione alla cartellonistica e alla segnaletica sia verticale che orizzontale;
- riservare a persone con difficoltà motorie l'uso di ascensori; in ogni caso è da evitare l'utilizzo in più di una persona alla volta.

3.4.2 Sale/punti ristoro.

- Il punto ristoro per l'AA 2021-22 non sarà disponibile.
- Durante il consumo dei pasti rispettare le norme igieniche generali e di distanziamento sociale.
- Non è consentito il consumo dei pasti in aree comuni.

3.4.3 Distributori automatici

Chi utilizza il distributore deve:

- indossare la mascherina;

- evitare assembramenti;
- mantenere la distanza interpersonale di almeno 1 metro;
- igienizzarsi le mani, selezionare e prelevare la bevanda o il cibo e allontanarsi dal distributore;
- il consumo della bevanda o del cibo deve avvenire ad una distanza da altre persone di almeno 1 metro.

3.4.4. Accesso ai servizi igienici

Accedere agli antibagni una persona per volta, eccetto nei casi in cui l'ampiezza del locale permetta il rispetto del distanziamento; nell'attesa all'esterno del servizio igienico si raccomanda di evitare assembramenti e mantenere il distanziamento interpersonale di almeno 1 metro.

Lavarsi le mani sia prima che dopo l'utilizzo del servizio igienico.

4. Gestione dei casi sospetti e confermati di COVID-19

A seguito di una segnalazione di **caso confermato o sospetto di COVID**, è fondamentale la rapidità nell'individuazione dei relativi contatti stretti o casuali. Tale gestione, in ultima analisi, spetta all'Autorità Sanitaria Competente, ma il Corso di Studi deve poter fornire, in tempi brevi, l'elenco delle persone potenzialmente coinvolte, come descritto al paragrafo 1.4 del presente documento. Nell'ottica di gestione e contenimento di eventuali focolai epidemici, i Responsabili delle attività didattiche professionalizzanti di ogni CdS, si coordinano con i Medici competenti dell'AUSL della Romagna di ogni singolo ambito ed i rispettivi Dipartimenti di prevenzione, per le procedure di gestione dei casi COVID-19 sospetti e confermati. Nel caso di segnalazione da parte dell'Autorità Sanitaria Competente al Corso di Laurea, di un caso di positività confermata per uno studente o docente, risulta necessario collaborare con la stessa, affinché possa effettuare l'inchiesta epidemiologica e la successiva gestione dei contatti (es: fornire gli elenchi studenti, ecc..).

Inoltre, è importante segnalare ai Servizi preposti dell'AUSL della Romagna, affinché venga disposta la pulizia e sanificazione di locali interessati.

Qualora la **sintomatologia insorga durante le lezioni**, lo studente deve avvisare tempestivamente il docente e il Coordinatore didattico e/o Responsabile delle attività didattiche professionalizzanti per l'immediato rientro al domicilio e relativa sorveglianza sanitaria.

In caso di **diagnosi di patologia diversa da Covid – 19** lo studente rimarrà a casa fino a completa guarigione clinica, seguendo le indicazioni del Medico di Medicina Generale; il rientro a lezione è vincolato all'attestazione del MMG dello studente. Gli studenti *"fuori sede"* che non possono accedere al proprio MMG, devono prendere contatti con la Sede del Corso di Studi per concordare il percorso idoneo.

I Docenti dipendenti di UNIBO faranno riferimento alle indicazioni riportate nel: *Protocollo di sicurezza per il contrasto e il contenimento del virus Sars-CoV-2: Fase 3, redatto il 31 agosto 2020 e aggiornato alle successive disposizioni.*

Bibliografia

- PROTOCOLLO DI SICUREZZA PER IL CONTRASTO E IL CONTENIMENTO DEL VIRUS SARS–COV-2: FASE 3 ALMA MATER STUDIORUM UNIVERSITÀ DI BOLOGNA, 31 AGOSTO 2020 e successivi aggiornamenti
- INDICAZIONI OPERATIVE PER LA GESTIONE DI CASI E FOCOLAI DI SARS – COV-2 NELLE SCUOLE E NEI SERVIZI EDUCATIVI DELL'INFANZIA; Gruppo di lavoro ISS; Ministero della Salute, Ministero dell'Istruzione, INAIL, Fondazione Bruno Kessler, Regione Emilia – Romagna, Regione Veneto. 21 agosto 2020

A cura dell'U.O. Sistemi per la Salute e la Sicurezza dei Lavoratori (Servizio di Prevenzione e Protezione), S.S. Coordinamento Medici Competenti e dei Responsabili delle attività professionalizzanti dei Corsi di Laurea delle professioni sanitarie (Università degli studi di Bologna) dell'AUSL della Romagna

STATO DELLE REVISIONI Rev. N.	OGGETTO DELLA REVISIONE	DATA
0	Prima stesura	22/09/2020
1	Paragrafo 4	05/10/2020
2	Paragrafo 3.2	19/10/2020
3	Paragrafi 2.3; 2.4; 3.1	06/11/2020
4	Paragrafi 2.2; 2.4; 3.3; 3.4.3	15/03/2021
5	Paragrafi 2.1.1; 2.2; 2.3; 2.4; 3.3; 3.4.3	26/04/2021
6	Paragrafi 1; 3.2; 3.4.3	06/07/2021
7	Paragrafi 1; 1.2; 1.5; 2.1; 2.2; 2.3; 2.4; 3.1; 3.2; 3.3; 3.4.3	12/09/2021
8	Paragrafi 1.2; 2.1; 3.2; 3.3	02/11/2021

Come **frizionare** le mani con la soluzione alcolica?

🕒 Durata dell'intera procedura: **20-30 secondi**



Versare nel palmo della mano una quantità di soluzione sufficiente per coprire tutta la superficie delle mani.



frizionare le mani palmo contro palmo



il palmo destro sopra il dorso sinistro intrecciando le dita tra loro e viceversa



palmo contro palmo intrecciando le dita tra loro



dorso delle dita contro il palmo opposto tenendo le dita strette tra loro



frizione rotazionale del pollice sinistro stretto nel palmo destro e viceversa



frizione rotazionale, in avanti ed indietro con le dita della mano destra strette tra loro nel palmo sinistro e viceversa



...una volta asciutta, le tue mani sono sicure.

Come lavarsi le mani con acqua e sapone?

 Durata dell'intera procedura: 40-60 secondi



Bagna le mani con l'acqua.



applica una quantità di sapone sufficiente per coprire tutta la superficie delle mani



friziona le mani palmo contro palmo



il palmo destro sopra il dorso sinistro intrecciando le dita tra loro e viceversa



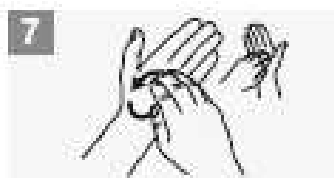
palmo contro palmo intrecciando le dita tra loro



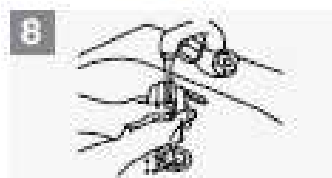
dorso della dita contro il palmo opposto tenendo le dita strette tra loro



frizione rotazionale del pollice sinistro stretto nel palmo destro e viceversa



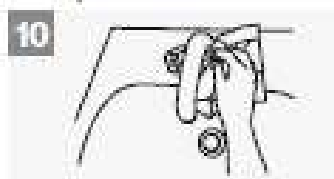
frizione rotazionale, in avanti ed indietro con le dita della mano destra strette tra loro nel palmo sinistro e viceversa



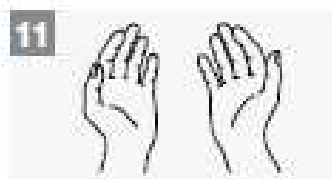
Risciacqua le mani con l'acqua



asciuga accuratamente con una salvietta monouso

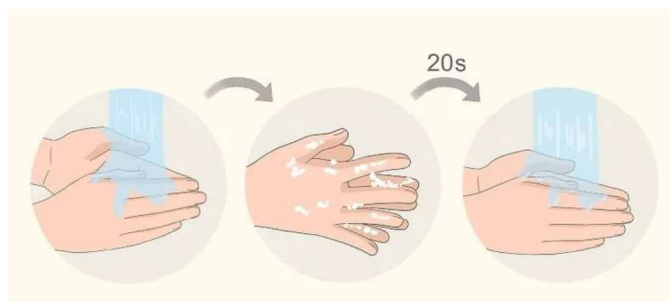


usa la salvietta per chiudere il rubinetto

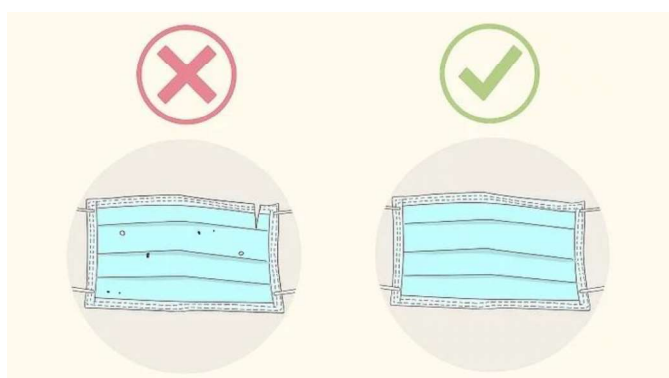


...una volta asciutte, le tue mani sono sicure.

COME UTILIZZARE UNA MASCHERINA CHIRURGICA



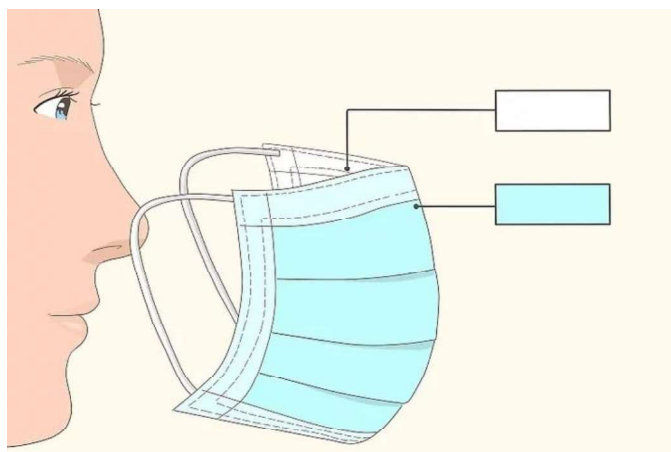
- 1 Pulisciti le mani.** Prima di toccare una mascherina chirurgica pulita, lava con cura le mani con acqua e sapone (Complessivamente 40-60 s).



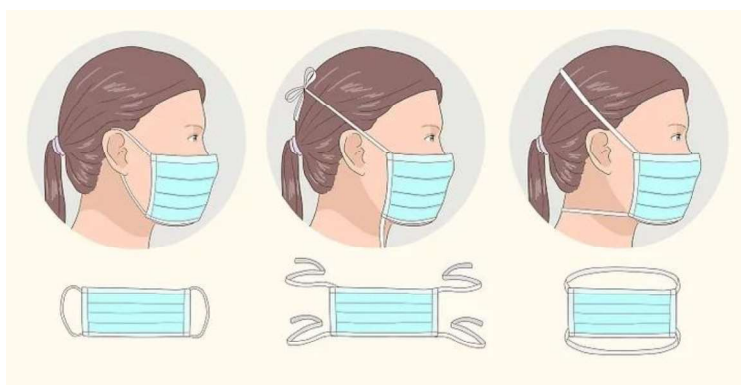
- 2 Controlla la mascherina.** Una volta che hai preso una mascherina chirurgica (non ancora utilizzata) dalla sua confezione, verifica che non ci siano difetti e che non siano presenti buchi o strappi nel materiale. Se la mascherina è difettosa, buttala via e prendine una nuova.



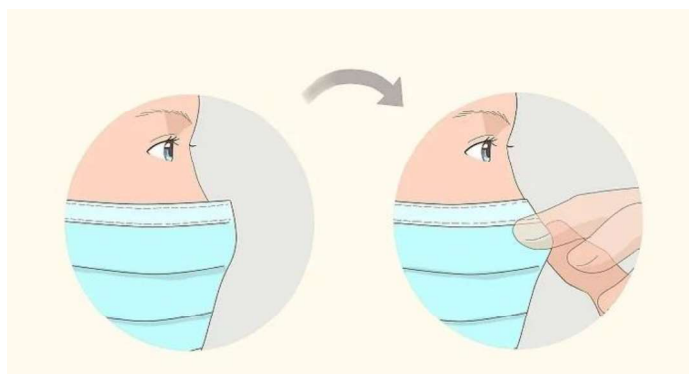
- 3 Orienta la mascherina nella maniera corretta.** Affinché possa aderire per bene alla tua pelle, la parte superiore della mascherina deve essere flessibile, ma comunque rigida; i bordi devono potersi modellare intorno al tuo naso. Assicurati che questo lato flessibile sia rivolto verso l'alto prima di applicare la mascherina sul tuo viso



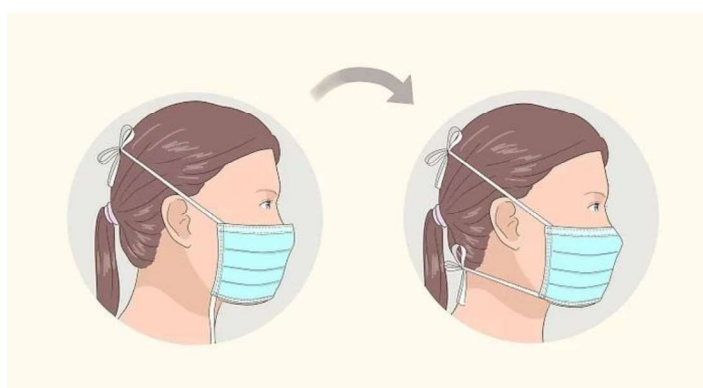
- 4** **Assicurati che il lato corretto della mascherina sia rivolto verso l'esterno.** Il lato interno è solitamente bianco; il lato esterno ha invece un colore diverso. Prima di applicare la mascherina, assicurati che il lato bianco sia rivolto verso il tuo viso.



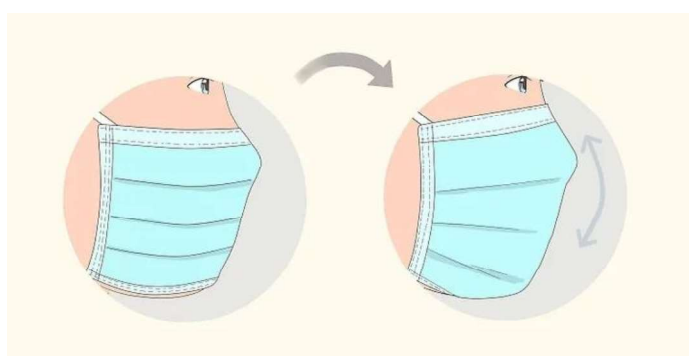
- 5** **Mettere la mascherina sul viso.** Esistono molti tipi di mascherina, ciascuno con modalità di applicazione diverse.
- Anelli alle orecchie* - alcune mascherine hanno due anelli, uno su ogni lato. Sono solitamente realizzati con un materiale elastico in maniera che possano essere tirati. Prendi questo tipo di mascherina per gli anelli, mettilne uno intorno a un orecchio e poi metti il secondo sull'altro orecchio.
- Lacci o cinghie* - alcune mascherine hanno dei pezzi di tessuto che vanno legati dietro la testa. Spesso hanno dei lacci o cinghie sia sulla parte superiore sia su quella inferiore. Prendi la mascherina dai lacci presenti sulla parte superiore, portali dietro la testa e legali insieme con un fiocco.
- Fasce elastiche* - alcune mascherine hanno due fasce elastiche che vanno applicate intorno alla testa e alla nuca (invece che alle orecchie). Tieni la mascherina davanti al viso, tira la fascia superiore e mettila intorno alla parte superiore della testa. Tira poi la fascia inferiore sulla testa e sistemala alla base della nuca.



- 6** **Sistema la parte sul naso.** Una volta messa in posizione sulla testa e sul viso, usa indice e pollice per stringere la porzione flessibile del bordo superiore della mascherina intorno al ponte del naso.



- 7** **Annoda la fascia inferiore della mascherina, se necessario.** Se stai usando una mascherina con le fasce che si legano sopra e sotto, puoi adesso annodare quello inferiore intorno alla nuca. Dal momento che sistemare la parte flessibile sul naso può influenzare la maniera in cui la mascherina aderisce al viso, è meglio assicurare prima quella parte e poi legare le fasce del lato inferiore. Se hai già legato le fasce della parte inferiore, potrebbe essere necessario riannodarle più saldamente.

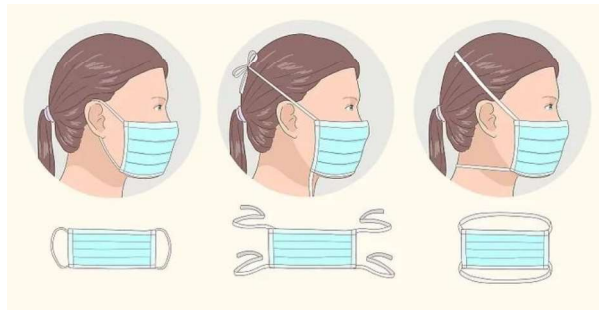


- 8** **Sistema la mascherina sul viso e sotto il mento.** Una volta stabilizzata, sistemala per assicurarti che copra viso, bocca e anche che il bordo inferiore sia sotto il mento.

COME TOGLIERE UNA MASCHERINA CHIRURGICA



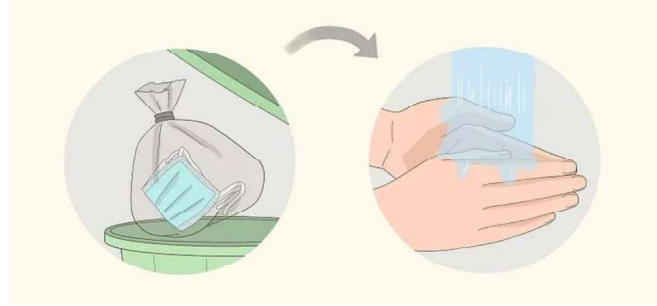
- 1 Pulisciti le mani.** In base a quello che stavi facendo con le tue mani prima di rimuovere la mascherina, potresti aver bisogno di lavarle. Altrimenti, potresti dover rimuovere guanti protettivi, lavare le mani e infine rimuovere la mascherina.



- 2 Rimuovi la mascherina con cautela.** In generale, togli la mascherina toccando solamente i bordi, i lacci, gli anelli o le fasce. Evita di toccare la parte anteriore della mascherina, in quanto potrebbe essere contaminata.
Anelli alle orecchie - usa le mani per tenere gli anelli e rimuovili da ciascun orecchio;
Lacci o cinghie - slega prima i lacci del lato inferiore e poi quelli del lato superiore. Rimuovi la mascherina tenendo i lacci del lato superiore;
Fasce elastiche - usa le mani per portare la fascia inferiore sulla testa, quindi fai la stessa cosa con la fascia elastica superiore. Rimuovi la mascherina dal viso mentre tieni la fascia elastica del lato superiore.



- 3 Butta la mascherina rispettando le norme di sicurezza.** Le mascherine mediche sono disegnate per essere usate solo una volta. Di conseguenza, quando le togli, gettala immediatamente nel raccoglitore identificato allo scopo.



- 4** **Lavati nuovamente le mani.** Una volta gettata la mascherina secondo le norme di sicurezza, lavati le mani ancora una volta per assicurarti che siano pulite e che non siano contaminate dal contatto con la mascherina sporca.